

Estimaciones agrícolas

Informe semanal

07 de diciembre de 2023

Secretaría de Agricultura,
Ganadería y Pesca



Ministerio de Economía
Argentina

INFORME SEMANAL al 07 de diciembre de 2023

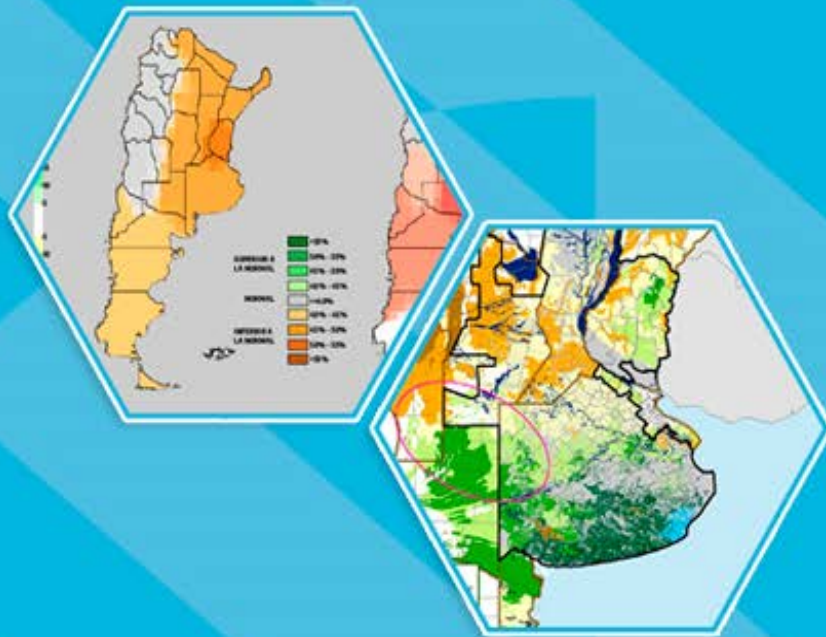
Índice

- ✓ Panorama Agroclimático
 - Precipitaciones
 - Temperaturas
 - Estado de las reservas hídricas
 - Pronóstico trimestral del Servicio Meteorológico Nacional de precipitaciones y temperatura
- ✓ Evolución de los cultivos al 07/12/2023
 - Cosecha Fina, Campaña 23/24 (Cebada, Colza, Garbanzo, Lino, Trigo)
 - Cosecha Gruesa, Campaña 23/24 (Algodón, Arroz, Girasol, Maíz, Maní, Soja, Sorgo)
- ✓ Mapa de delegaciones
- ✓ Avance de la siembra de algodón 23/24
- ✓ Avance de la siembra de arroz 23/24
- ✓ Avance de la siembra de girasol 23/24
- ✓ Avance de la siembra de maíz 23/24
- ✓ Avance de la siembra de maní 23/24
- ✓ Avance de la siembra de soja 23/24
- ✓ Avance de la siembra de sorgo 23/24
- ✓ Avance de la cosecha de cebada 23/24
- ✓ Avance de la cosecha de trigo 23/24
- ✓ Área sembrada de Granos y Algodón, 2013/2014 - 2022/2023
- ✓ Volúmenes de producción de Granos y Algodón, 2013/2014 - 2022/2023
- ✓ Producción de cultivos en la República Argentina, 2022/2023
- ✓ Humedad del suelo y aspecto del cultivo (Trigo)
- ✓ Humedad del suelo y aspecto del cultivo (Girasol)
- ✓ Humedad del suelo y aspecto del cultivo (Maíz)

Si desea alguna aclaración respecto a la información presentada en este reporte, puede comunicarse con el 011-4349-2758 o vía e-mail a: direstiagri@magyp.gob.ar

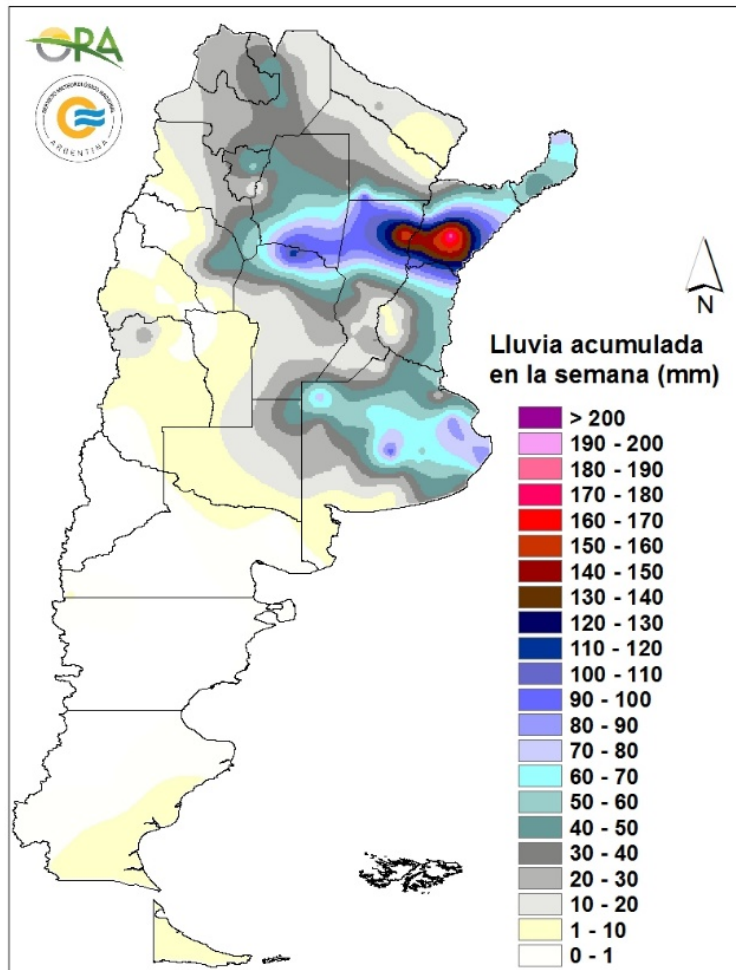


Panorama Agroclimático



PRECIPITACIONES

Se registraron precipitaciones significativas en la mayor parte de la franja este del país durante la última semana. Los mayores milimetrajés se concentraron nuevamente en el NEA, particularmente en el noreste de Santa Fe y en Corrientes, donde se destacan Mercedes (185mm), Reconquista (162mm) y Monte Caseros (125mm). En el resto de la región las lluvias superaron, en general, los 60mm, excepto en la mayor parte de Chaco y Formosa, donde fueron inferiores. En el norte de Córdoba se destaca Villa María del Río Seco (117mm), reportándose también lluvias significativas en Santiago del Estero, Tucumán, Salta y Jujuy. En la provincia de Buenos Aires, así como en el este de Entre Ríos las precipitaciones rondaron los 40-60mm, ampliamente superados de forma puntual en localidades como Olavarría (96mm), Villa Gesell (85mm) y Dolores (81mm). Por otro lado, en el oeste de Entre Ríos, sur de Santa Fe, centro y sur de Córdoba, Cuyo y Patagonia los acumulados fueron escasos o nulos.

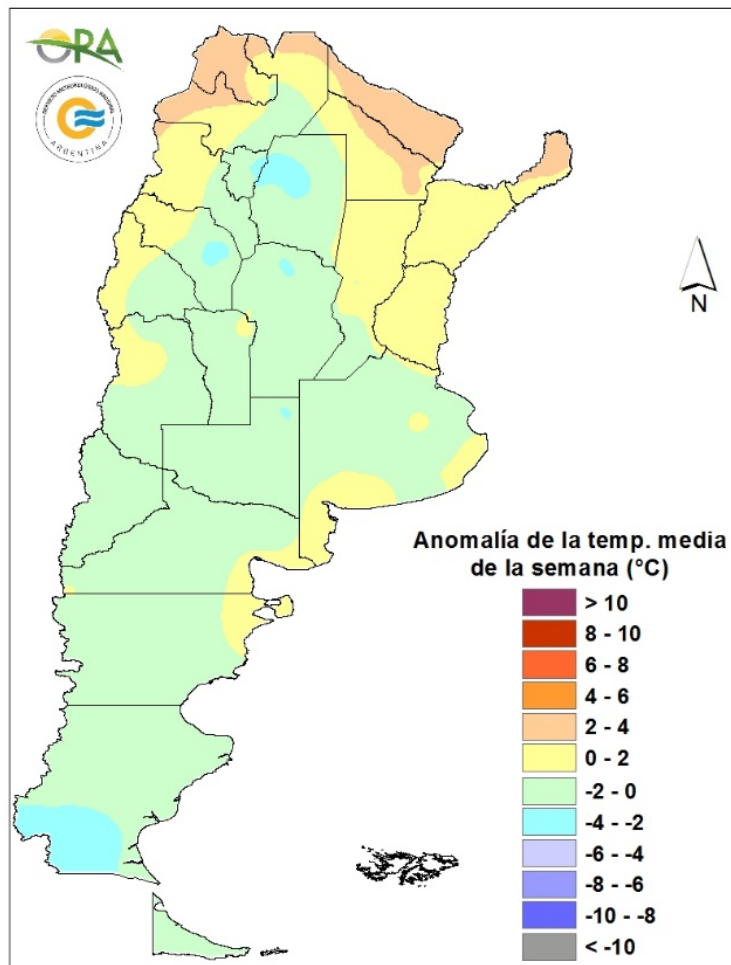


Precipitaciones acumuladas en la semana

Entre miércoles y jueves se esperan lluvias en Neuquén, Río Negro, La Pampa, Buenos Aires, Santa Fe, Entre Ríos, NEA, NOA y también algunas localidades de San Juan y Mendoza, estas últimas durante el jueves. Entre viernes y domingo se esperan precipitaciones en Mendoza, San Luis, Córdoba, La Pampa, oeste de Buenos Aires, NOA y NEA

TEMPERATURAS

Las temperaturas medias de los últimos siete días se dieron de acuerdo a lo esperado para la época del año en la mayor parte del territorio argentino. Solo fueron significativamente superiores a las normales en Formosa, con anomalías térmicas que rondaron los 3°C por encima de la media. Las máximas superaron los 35°C en la región central, NOA y NEA y en el noreste patagónico. En el extremo norte del país volvieron a reportarse temperaturas de más de 40°C, destacándose Rivadavia (42,5°C), Orán (42,2°) y Las Lomitas (42°C). Por otro lado, las heladas tanto agronómicas como meteorológicas se restringieron a Patagonia, registrándose en El Calafate (-3,4°C) la mínima semanal absoluta.

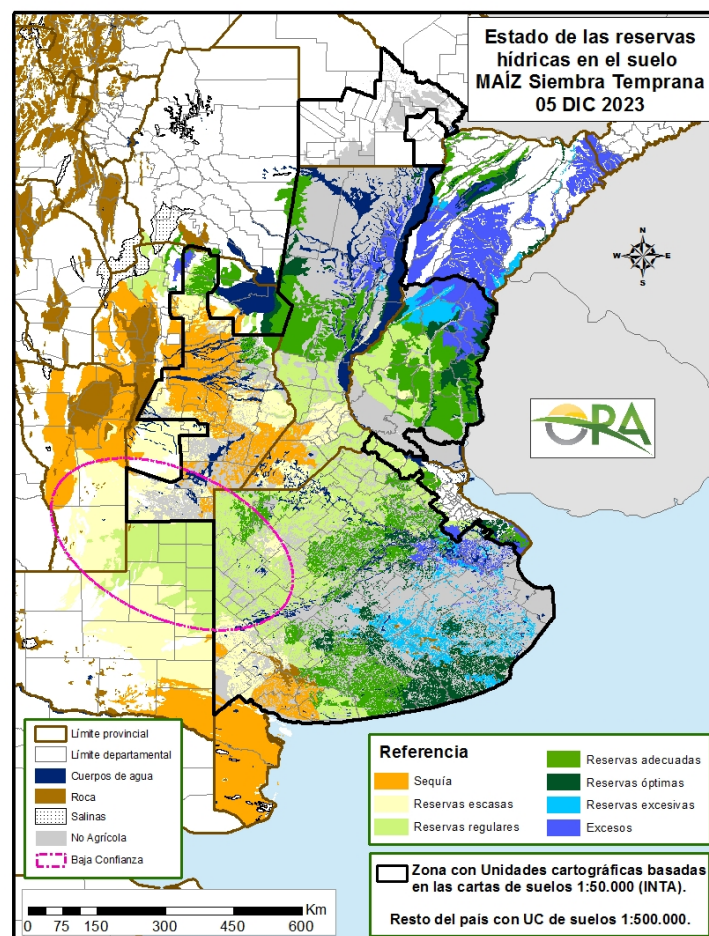


Anomalía de la temperatura media de la semana

Se esperan temperaturas medias normales a levemente sobre lo normal en el centro del país, mientras que en el norte y sur se esperan temperaturas normales y en algunos sectores, levemente bajo lo normal. Entre miércoles y jueves, debido al pasaje de un sistema frontal, se espera que se mantengan temperaturas bajas en la mayor parte del país. A partir del viernes y hasta el martes próximo se espera que paulatinamente vayan en aumento las temperaturas en todo el territorio nacional. Además, entre sábado y martes varias localidades del NOA, NEA podrían registrar máximas sobre 35°C. Durante el martes, podrían sumarse localidades del centro y sur de Córdoba, sur de Santa Fe, noreste de La Pampa y noroeste de Buenos Aires.

ESTADO DE LAS RESERVAS HIDRICAS

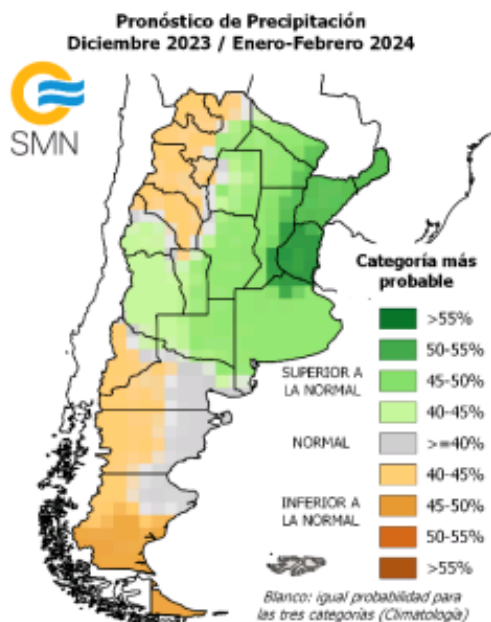
El mapa corresponde a la estimación de contenido de agua en el primer metro de suelo para lotes con MAÍZ DE SIEMBRA TEMPRANA. Valores locales de reservas pueden consultarse en http://www.ora.gob.ar/camp_actual_reservas.php. Las precipitaciones de la última semana recargaron significativamente los perfiles hídricos en algunos sectores del país, mientras que en las zonas con menores aportes se mantuvieron prácticamente invariantes. En el norte de Entre Ríos, noreste de Santa Fe, y en Corrientes, donde se dieron las lluvias más importantes, se profundizaron los excesos hídricos que abarcan la totalidad de la región, en tanto que en el centro de Santa Fe y sur de Entre Ríos se conservan los almacenajes adecuados. Por otro lado, en la zona núcleo, donde las lluvias fueron inferiores, predominan actualmente los niveles de humedad regulares en el este y escasos o insuficientes en el oeste. Solo en la zona de influencia de General Villegas se observa una mejora. En el centro y este de Buenos Aires, se mantienen los excesos, mientras que se adicionan nuevos polígonos con reservas excesivas, predominando en el resto de la región los almacenajes adecuados y óptimos. En el centro-oeste de la provincia y en el norte de La Pampa las reservas pasan de escasas a regulares, en tanto que en el sudoeste de Buenos Aires y sudeste de La Pampa se mantienen insuficientes. Por otro lado, en el centro de Córdoba y en San Luis se mantienen las condiciones deficitarias, mientras que en el norte de Córdoba mejoran debido a las lluvias de los últimos días.



Mapa de reservas hídricas hecho a partir de datos meteorológicos del SMN y del INTA e información de suelos del INTA

PRONÓSTICO TRIMESTRAL DEL SERVICIO METEOROLÓGICO NACIONAL DE PRECIPITACIONES Y TEMPERATURA

PRECIPITACIONES (diciembre-enero-febrero)



Se prevé mayor probabilidad de ocurrencia de precipitación:

(SN) Superior a la normal sobre la región del Litoral (con mayor probabilidad), región Norte, Córdoba, oeste de Santa Fe, este de San Luis, este de La Pampa y Buenos Aires..

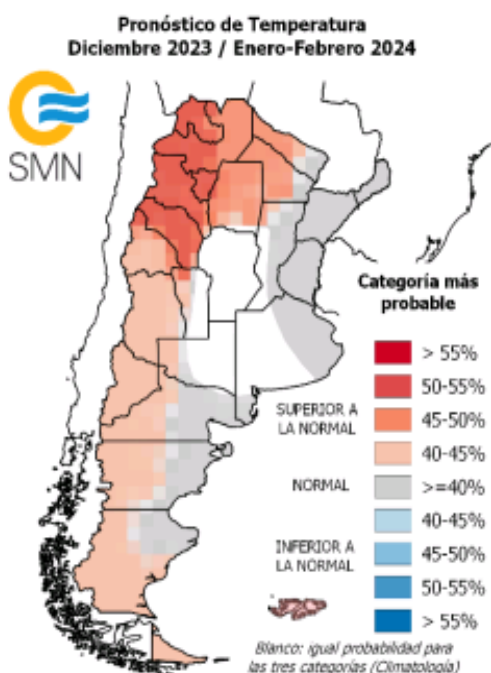
(N-SN) Normal o Superior a la normal en la región de Cuyo.

(N) Normal sobre el este de Patagonia.

(N-IN) Normal o Inferior a la normal en la región del NOA y oeste de Patagonia.

(IN) Inferior a la normal en el sur de Patagonia.

TEMPERATURAS (diciembre-enero-febrero)



Se prevé mayor probabilidad de ocurrencia de temperatura media:

(SN) Superior a la normal sobre las regiones del NOA (con mayor probabilidad) y Norte.

(N-SN) Normal o superior a la normal sobre la región de Cuyo y hacia el oeste y sur de Patagonia.

(N) Normal en la región del Litoral, este de Buenos Aires y este de Patagonia.



Estado de los Cultivos



Cosecha Fina – Campaña 2023/2024

CEBADA



Se generalizó la cosecha en la provincia, iniciándose en el área de las delegaciones Junín, Lincoln, Veinticinco de Mayo, Bolívar y Salliqueló. Asimismo, prosiguió en las delegaciones Pergamino, Tres Arroyos, Pigüé y Bahía Blanca. El avance promedio es del 14% y el rinde de unos 30 qq/ha.

En general, los rendimientos esperados en la región centro-norte estarán un poco por debajo del valor histórico debido a la sequía padecida en las primeras etapas, estimándose una mejora en los siguientes lotes a trillar por recibir lluvias beneficiosas a partir de la etapa de llenado.

En el este provincial (delegaciones La Plata y General Madariaga) el cultivo se encuentra en buen estado, iniciando la etapa de madurez los lotes más adelantados.



Finalizó la cosecha en el ámbito de la delegación Rosario del Tala con muy buenos rindes, de 38 qq/ha, promedio, y buena calidad de grano.

Se inició la trilla en la delegación Paraná, obteniéndose rindes que promedian los 32 qq/ha.



Comenzó la cosecha en la región norte (delegación General Pico). Con un avance del 2% se están obteniendo rindes que promedian los 22 qq/ha.

En la zona de la delegación Santa Rosa el cultivo está en etapa de llenado de grano. Su estado es regular a bueno.



Con la cosecha de los últimos lotes de cebada en la delegación Venado Tuerto, se da por finalizada la misma en toda la provincia. En la delegación Rafaela, las 4.000 ha implantadas se destinaron a forraje. El rinde de lo destinado a grano promedia los 23 qq/ha.

COLZA

La mayor superficie del cultivo implantado en la provincia de Buenos Aires, atraviesa la etapa de madurez y llenado, en buen estado general, y se estima que en breve se inicie la cosecha con buenas perspectivas de rendimiento.

En la provincia de Entre Ríos, la cosecha avanza con muy buen ritmo, alcanzándose a trillar cerca del 90% de la superficie. Los rendimientos obtenidos se ubican por debajo de los valores esperados, y promedian los 11 qq/ha.

GARBANZO

Con la trilla de los últimos lotes ubicados en la provincia de Córdoba, en la zona de la delegación San Francisco, se da por finalizada la cosecha. Los rendimientos se ubicaron entre los 5 y 10 qq/ha.

LINO

En la provincia de Entre Ríos, en la zona comprendida por la delegación Rosario del Tala, el avance de cosecha representa el 60% de la superficie. Los rendimientos promedian los 11 qq/ha.

Todos los lotes restantes se encuentran en madurez.

TRIGO



Prosigue la cosecha en el área de la delegación Pergamino con rendimientos muy buenos, un poco por arriba de lo estimado en un principio, y calidad dentro de los estándares de recibo. En el resto de la región noreste los trigos, en su gran mayoría, se hallan finalizando su ciclo, listos para ser cosechados.

En el noroeste, comenzaron a levantarse los primeros lotes con rindes bajos debido a la sequía padecida en las primeras etapas. Los rindes iniciales rondan los 19 qq/ha y no se observan problemas de calidad.

También se inició la cosecha en el centro provincial. En general, los rindes se encuentran un poco por debajo de la expectativa, debido a las dificultades sufridas en la etapa vegetativa producto de la seca, siendo el promedio de 37 qq/ha.

En el este (delegaciones La Plata y General Madariaga) el cultivo se desarrolla favorablemente, en etapa de llenado de grano, en su mayoría, aunque los primeros lotes sembrados ya están en madurez.

Comenzó la cosecha en el ámbito de las delegaciones Salliqueló y Pigüé, obteniéndose rindes variados según la región y las lluvias recibidas durante el ciclo del cultivo.

En el sudeste, las reservas de los perfiles son adecuadas pero las altas temperaturas de los últimos días, combinadas con fuertes vientos y ausencia de lluvias, elevaron la evapotranspiración por lo que se necesitan nuevos registros para compensar la elevada demanda atmosférica. Los trigos están en etapa de llenado entre grano lechoso y pastoso, y los lotes más tempranos, iniciando la madurez. En general, se los ve muy bien granados y con buen porte, por lo que se esperan rendimientos buenos a muy buenos.

En la delegación Bahía Blanca comenzó la cosecha de los lotes en los cuales se justifica el gasto de la labor, ya que los rindes son tan escasos que muchos se dejarán sin cosechar. En general, todos los cuadros se encuentran ya en madurez, esperando la merma de humedad, situación favorecida por la nula presencia de precipitaciones, los intensos vientos y las altas temperaturas de los últimos días.



Comenzó la trilla en el ámbito de la delegación Laboulaye, interrumpida por las lluvias ocurridas en esta semana. Los primeros rindes promedian los 23 qq/ha.

Prácticamente se encuentra concluida la cosecha en la delegación Marcos Juárez, con rindes muy variables pero superiores a lo que se estimaba, a pesar de que hubo lotes muy afectados por el clima seco, las heladas tardías y el granizo. La productividad promedio alcanza los 28 qq/ha.

En el área de la delegación Río Cuarto la lluvia de la semana pasada retrasó la cosecha, la que se encuentra en un 33% de avance con un rinde promedio de 17 qq/ha.

En la delegación Villa María la cosecha está finalizada. En general, los rindes fueron más elevados de lo que se esperaba en vista de las malas condiciones que se dieron durante el ciclo, alcanzado un promedio de 15 qq/ha.

Prácticamente la totalidad de la superficie destinada a este cultivo en la delegación San Francisco fue recolectada. Los valores de rendimiento se ubican entre los 5 y 20 qq/ha.



Las labores de cosecha en la delegación Paraná se encuentran prácticamente finalizadas. La campaña que concluye se inició con un escenario de sequía que fue desapareciendo a medida que avanzaban las semanas. El rendimiento promedio alcanzado es de 31 qq/ha, aproximadamente, con los resultados más bajos situados en la región oeste de la provincia. En la presente campaña se destinó una superficie mayor que en años anteriores para consumo animal, tanto en picado, enrollado y hasta pastoreo directo.

En Delegación Rosario del Tala el avance de cosecha se ubica en un 80%, aprovechando el oreado de los pisos de la semana pasada. Es excelente la calidad del grano, con buen peso hectolítrico.



En la delegación General Pico, prácticamente la totalidad de la superficie sembrada transita la etapa de madurez comercial. Si bien los días de lluvias ocurridos en la semana retrasan los trabajos de trilla, en algunos sectores de los departamentos ubicados al norte se han observado lotes cosechados. Se estima que el porcentaje de avance no superaría el 4% de la superficie total sembrada. Con respecto a los rendimientos, los valores oscilan entre 17 y 22 qq/ha.

En el área de la delegación Santa Rosa, el cultivo está atravesando la etapa de llenado de grano por lo que, tanto las lluvias de octubre [floración y llenado] y las lluvias de noviembre [llenado] fueron favorables. Igualmente, los rindes están afectados por la baja producción de macollos fértiles y hay lotes que presentan daños por heladas que ya no se revierten. Su estado es regular a bueno.



Comenzó la cosecha con rendimientos por debajo de lo esperado por la falta de agua durante el ciclo del cultivo. Los trigos bajo riego tienen rindes aceptables, los cuales superan los 30 qq/ha.



Se da por terminada la cosecha en prácticamente toda la provincia, restando los últimos lotes en la delegación Rafaela.

En el ámbito de la delegación Casilda la campaña fue buena a nivel general, con rendimientos superiores a los esperados. En la mayor parte del área cubierta fueron bastante acotados los daños por sequía y heladas tardías, obteniéndose promedios cercanos a los 40 qq/ha. Cabe destacar que en los planteos de alta inclusión tecnológica y con lluvias adecuadas se obtuvieron marcas en torno a los 60 qq/ha. El grueso de la producción analizada quedó incluido en grado 2 dentro de los parámetros de calidad.

Cosecha Gruesa – Campaña 2023/2024

ALGODÓN

A partir de las últimas precipitaciones registradas en la provincia de Chaco, se ha avanzado en las labores de siembra, alcanzando el 40% sobre el total estimado. Los lotes implantados se encuentran en germinación a primeros estadios vegetativos en condiciones generales muy buenas.

En el norte de Santa Fe continuaron registrándose abundantes precipitaciones, por lo que el avance en la siembra fue mínimo, debido a la falta de piso para el paso de maquinaria.

En Santiago del Estero, se ha continuado sembrando en zonas de riego, pero también se registraron precipitaciones con buenos milimetrajés, por lo que es probable que se avance en la siembra en áreas de secano.

En la provincia de Salta, avanza la siembra sobre lotes bajo riego, pero ante la ocurrencia de precipitaciones ocurridas durante el periodo informado, las tareas ya se extienden hacia zonas de secano, aunque avanzando con intermitencias por las lluvias. Los primeros lotes sembrados ya se encuentran emergidos en buen estado general.

ARROZ

En el norte de la provincia de Entre Ríos, zona correspondiente a la delegación Paraná, la disponibilidad hídrica es óptima, razón por la cual, los lotes implantados se encuentran en muy buen estado, evolucionando favorablemente, en etapas de macollaje.

Hacia el sur, en áreas de la delegación Rosario del Tala, han ocurrido precipitaciones que mantienen al cultivo implantado en buenas condiciones, permitiendo un buen desarrollo, pero aún

son necesarios nuevos registros que permitan realizar sin inconvenientes el proceso de inundación de taipas.

En la zona de Avellaneda, al norte de la provincia de Santa Fe, ya se ha finalizado con la siembra de ambas variedades.

GIRASOL



La implantación del girasol en la provincia se encuentra en sus instancias finales, ya que el avance de siembra se ubica en el 97% sobre el total de la superficie estimada. Las zonas más demoradas se encuentran hacia el sur/sur-oeste, debido a las escasas o nulas precipitaciones, pero se estima que ante los últimos registros, podría concluir durante los próximos días.

En general, los lotes atraviesan etapas vegetativas, dependiendo de la fecha de siembra, en muy buen estado general, y sin presencia de plagas o enfermedades.



El cultivo implantado atraviesa diferentes etapas vegetativas, evolucionando normalmente, con un estado general bueno a muy bueno.



La oleaginosa evoluciona en etapas que van de formación de granos a comienzo de maduración en condiciones generales, regulares a buenas. Se estima que el rendimiento podría verse afectado negativamente, debido a la escasez hídrica ocurrida durante los primeros estadios del cultivo, y que los lotes más adelantados podrían comenzar a cosecharse durante los próximos días.



ENTRE RÍOS

El cultivo transita etapas de floración e inicio de llenado. La condición es muy buena, en general, con buenas perspectivas para la presente campaña.



LA PAMPA

En la zona de General Pico, han vuelto a ocurrir precipitaciones, permitiendo avanzar en la siembra, que a la fecha ya cubre el 95% de la superficie estimada para esta campaña. En este escenario, el cultivo crece y evoluciona normalmente, con la mayor superficie atravesando la etapa de emergencia y primeros estadios, mientras que los primeros sembrados ya poseen entre 4 a 5 pares de hojas opuestas y alternas formadas y desplegadas.

En la zona de Santa Rosa, las precipitaciones ocurridas no superan los 20 mm. Actualmente, la humedad edáfica se encuentra entre escasa y regular, por lo que son necesarios nuevos aportes, para el buen desarrollo del cultivo. El estado del cultivo es bueno, atravesando etapas vegetativas, sin inconvenientes sanitarios, ni presencia de plagas.



SANTA FE

En la zona de Avellaneda, al norte de la provincia, continuaron las precipitaciones, de buen milimetrage. El cultivo implantado se encuentra en etapas que van desde floración hasta llenado, dependiendo de la fecha de siembra.

En la zona de la delegación Cañada de Gómez, el cultivo se desarrolla sin inconvenientes, con adecuados niveles de humedad, y sin presencia de enfermedades o plagas. En el aspecto fenológico, se los observa entre V5 y llenado en los lotes más adelantados.



SANTIAGO DEL ESTERO

En la zona de Quimilí, el cultivo se presenta con buen estado, en etapas vegetativas, algo atrasado debido a las demoras en la siembra a la espera de la ocurrencia de precipitaciones. Debido a la escasez hídrica en el momento de su implantación, la superficie finalmente sembrada, es menor que la reportada en la campaña previa.

MAÍZ



Las lluvias registradas en prácticamente toda la provincia restablecieron la humedad superficial y por ende permiten proseguir con la siembra, la cual avanzó 12 puntos porcentuales con respecto a la semana anterior.

En la delegación Pergamino con la finalización de la siembra de la soja de primera prosiguió la de maíz tardío y de segunda, la cual está prácticamente concluida. Los maíces tempranos presentan muy buen aspecto y están próximos a entrar en floración. En el resto de la región noreste los maíces se hallan en buen estado en general, presentando etapas vegetativas avanzadas, a excepción de los sembrados tardíamente.

En el noroeste y oeste provincial los maíces continúan con la etapa de crecimiento en buen estado general, pero también se puede observar un bajo porcentaje de lotes con menor desarrollo que el promedio por la falta de agua ocasionada por la poca lluvia y las altas temperaturas máximas promedio que se registraron en la segunda quincena del mes de noviembre.

Los maíces de siembra temprana en la región central y centro-norte de la provincia se encuentran en óptimas condiciones, teniendo disponibilidad de humedad en el perfil y buenas condiciones climáticas. Como consecuencia de ello se observan lotes muy parejos en crecimiento con una coloración verde intensa que muestra la sanidad del cultivo. El estado vegetativo es V6 a V7. Se están implantando los maíces de siembra tardía con buena humedad edáfica, estimándose que en pocos días se completaría la intención de siembra de este cereal, teniendo en cuenta que mucho del maíz que no se pudo sembrar en siembra temprana, por falta de humedad y bajas temperaturas, se destinó a la siembra tardía.

En el este provincial continua la siembra alcanzando un 78% de la intención original. El cultivo se encuentra entre emergencia y diferentes estadios vegetativos y se observa en muy buen estado general, favorecido por las últimas lluvias.

En la delegación Salliqueló la siembra continúa a buen ritmo, restando solamente por sembrar aquellos cuadros destinados a maíces de segunda o tardíos.

En la delegación Pigüé, se siembra según la humedad del suelo. Se esperan lluvias que mejoren la condición de la cama de siembra para finalizar.

En el sudeste se ha completado la siembra del maíz tardío en el ámbito de la delegación Tandil, en tanto que prosigue en la delegación Tres Arroyos. Los primeros lotes implantados están en crecimiento vegetativo con un buen estado general.



CÓRDOBA

En la zona sur (delegación Laboulaye) la superficie ya implantada se encuentra emergida con un estado general muy bueno, favorecido por las recientes lluvias. Se aceleró la siembra del maíz tardío con la mejora de la humedad edáfica.

En la delegación Marcos Juárez la superficie implantada se encuentra en un 81% con lotes bien logrados, la mayoría ya fertilizados o refertilizados. Se esperan lluvias (principalmente en el departamento Unión) para que se inicie la siembra de los lotes de siembra tardía.

En el resto de la provincia, las lluvias de la semana pasada, mejoraron el perfil del suelo, permitiendo iniciar o proseguir con la siembra del maíz tardío. El temprano presenta muy buen aspecto, en etapa de crecimiento.



ENTRE RÍOS

Los lotes de maíz de primera evolucionan muy favorablemente gracias a la óptima disponibilidad de agua. El mismo fue sembrado en un amplio periodo de fechas, observándose lotes que transitan llenado de granos, primeras fases reproductivas y también en estados vegetativos. En la región sur se inició la siembra del maíz de segunda.



LA PAMPA

Las lluvias registradas en la semana favorecen el desarrollo y crecimientos de los maíces ya sembrados e incrementarán significativamente el ritmo de los trabajos de preparación del suelo y siembra de los lotes tardíos. La mayor parte de la superficie sembrada transcurre la etapa fenológica de emergencia y formación de las primeras hojas en buenas condiciones. Los maíces más adelantados poseen entre 4 a 6 hojas ya formadas y desplegadas. Se estima que el porcentaje de avance de siembra es aproximadamente del 74% de la superficie total estimada.



SAN LUIS

Si bien durante la semana se registraron algunas precipitaciones en diferentes sectores de la provincia, siguen haciendo falta mayores registros para mejorar la humedad edáfica. Continuaron realizándose las tareas de implantación pero el avance no fue muy significativo por este motivo.



En el norte provincial (delegación Avellaneda) el maíz de primera época se encuentra mayormente en etapa de floración, en buenas condiciones.

En la delegación Cañada de Gómez los lotes van desde V6 hasta V12. Se los observa limpios sin malezas y sin enfermedades.

En la delegación Casilda comienzan a observarse algunos síntomas de estrés hídrico (hojas acartuchadas) que, por el momento, no se masifican a causa de una disminución de las temperaturas. Los cuadros más adelantados están en estadios cercanos al inicio de floración, por lo que las lluvias se necesitan imperiosamente y en el corto plazo. Los lotes más atrasados presentan una adecuada evolución vegetativa pero, de no llover, también podrían comenzar a sufrir la carencia de humedad edáfica. Es inminente el comienzo de la siembra de maíces tardíos, siempre y cuando se recomponga la humedad de los suelos.

Continúa la siembra de los maíces de segunda y tardíos en la delegación Venado Tuerto. Los ya emergidos se encuentran en excelente estado y con muy buen desarrollo.



Comenzó la siembra del maíz en la provincia de Salta tanto en zonas de riego como de seco.

MANÍ

En la provincia de Buenos Aires, los lotes implantados se encuentran evolucionando normalmente, sin presentar inconvenientes sanitarios.

En la provincia de Córdoba, han ocurrido precipitaciones en forma generalizada, pero en la mayoría de los casos aún continúan siendo necesarios nuevos aportes. No obstante, se ha avanzado en la siembra alcanzándose a cubrir más del 90% de la superficie estimada. Los lotes se encuentran desarrollándose normalmente.

SOJA



En la zona norte de la provincia, han ocurrido algunas precipitaciones, que permiten la mejora en la humedad edáfica. Esto ha permitido que la siembra de soja de primera se desarrolle sin inconvenientes. También se ha avanzado en la siembra de soja de segunda, a medida que avanza la cosecha fina. No obstante aún son necesarios nuevos aportes para el buen desarrollo del cultivo.

Hacia el oeste, las precipitaciones ocurridas lentamente comenzaron a recomponer la humedad en los perfiles, permitiendo avanzar rápidamente en la siembra de soja de primera, hasta casi finalizar con la misma.

También avanza la siembra con buen ritmo en la zona del sudeste provincial.



Han ocurrido precipitaciones en todo el ámbito provincial, con diferencias en los volúmenes caídos. En la zona norte, que comprende las áreas abarcadas por las delegaciones Villa María y San Francisco, los menores valores, determinan que el avance en la siembra se desarrolle con un ritmo moderado.

Hacia el sur, como lo ocurrido en la zona de la delegación Río Cuarto, la intensidad de las lluvias acontecidas ha provocado que deban realizarse resiembras de lotes por planchado de suelos, no obstante, la siembra de soja de primera en la región se encuentra prácticamente finalizada.

En la zona de Marcos Juárez, con la siembra de la soja de primera finalizada, a pesar de la resiembra de algunos lotes, el cultivo transita etapas que van desde emergencia hasta V4 los más adelantados. También se ha avanzado en la siembra de soja de segunda ocupación, en un principio rápidamente, disminuyendo luego hasta casi detenerse a la espera de nuevas precipitaciones. Se reporta la aplicación de cebos para el control de bichos bolita.



En la zona de la delegación Paraná, la siembra de soja de primera está prácticamente finalizada y avanza aceleradamente la de segunda, aprovechando la humedad óptima en los suelos para la implantación del cultivo. Hasta el momento se verifican buenos nacimientos, con buena condición y aspecto.

En Rosario del Tala, la continuidad en las precipitaciones demora el avance de la siembra, que ya se encuentra retrasada para la época. Asimismo, comenzó la siembra de la soja de segunda sobre rastrojo de fina, con un avance de siembra del 10%. Se espera un aumento significativo de la superficie a sembrarse respecto a la campaña anterior.



En la zona de la delegación General Pico, las lluvias registradas en la semana favorecen el ritmo de los últimos trabajos de siembra y el crecimiento y desarrollo de las hojas de los lotes ya sembrados con cultivos de primera. La mayor parte de la superficie sembrada transcurre la etapa fenológica de germinación y formación de las primeras hojas y los lotes más adelantados ya poseen dos nudos y una hoja trifoliada totalmente expandida. Se estima que el porcentaje de avance de siembra es aproximadamente del 65 % de la superficie total estimada del cultivo.

En la zona de Santa Rosa, si bien las precipitaciones ocurridas no fueron abundantes, y la humedad del suelo es escasa a regular, estos aportes permitieron avanzar en la siembra con un 70% ya implantado de soja de primera. El estado fenológico va desde emergencia a primera hoja trifoliada, en buenas condiciones.



En la zona de la delegación Avellaneda, la siembra se encuentra detenida ante las malas condiciones de piso debido a las precipitaciones.

En Cañada de Gómez, ya ha finalizado la siembra de soja de primera. Se han tenido que resembrar algunos lotes por planchado de suelos. No se reporta presencia de plagas o enfermedades relevantes, no así el grado de enmalezamiento que es elevado. En el caso de la soja de segunda, la siembra se encuentra detenida debido a las precipitaciones ocurridas los días pasados. Los primeros lotes emergidos presentan muy buen estado.

En la zona de Casilda, las precipitaciones, si bien escasas, favorecen al cultivo, que se encuentra en sus fases iniciales de desarrollo. Se ha reportado la presencia de tucuras e isoca bolillera, aún por debajo de los umbrales de daño. Las dosis de fertilización a la siembra fueron las habituales, aunque con una tendencia a ajustarlas según el tipo de lote. Por el momento la actividad se remite a controles de malezas, especialmente de yuyo colorado y rama negra. Respecto a la soja de segunda, aún resta por sembrarse una escasa superficie que carece de la humedad necesaria, y se espera que mejore. Los primeros lotes implantados presentan buenos stands de plantas.

En la zona de Venado Tuerto, ya se encuentra finalizada la siembra de soja de primera, y avanza rápidamente la de segunda ocupación a medida que progresa la cosecha fina. Los lotes emergidos presentan buen estado general.



Se han registrado algunas precipitaciones, pero aún es necesaria la ocurrencia de nuevas lluvias para permitir el buen desarrollo del cultivo. La siembra de soja de primera se encuentra prácticamente finalizada.



La ocurrencia de precipitaciones ha favorecido el avance incipiente de la siembra. Ante la inestabilidad climática, el ritmo es moderado, pero se espera que se continúe avanzando normalmente.



En la provincia de Salta, las precipitaciones que se registraron durante la última semana en gran parte de las zonas productivas de la provincia, permitieron el comienzo de la siembra de soja no solo en lotes con riego sino también en secano. Si bien las tareas de implantación de la oleaginosa todavía son muy incipientes, se espera que en los próximos días se intensifiquen las labores, que probablemente sean acompañadas por nuevas precipitaciones, como está pronosticado.

SORGO



Las muy buenas condiciones hídricas permiten proseguir con la implantación de este cultivo, dándose por finalizada en las delegaciones Lincoln, Pehuajó y Veinticinco de Mayo. A nivel provincial el avance se encuentra cercano al 60% de la superficie total estimada. El cultivo está emergiendo y creciendo sin mayores inconvenientes.



CÓRDOBA

Prosiguió la siembra con adecuada humedad en el perfil, alcanzando el 63% de avance. Los lotes implantados se encuentran en emergencia a principio de crecimiento.



ENTRE RÍOS

El cultivo está evolucionando normalmente, favorecido por las últimas lluvias, presentando buen nacimiento y stand de plantas logrado. Comenzó asimismo la siembra de algunos lotes de sorgo de segunda sobre rastrojos de cultivos invernales. Los cuadros emergidos presentan un muy buen estado.

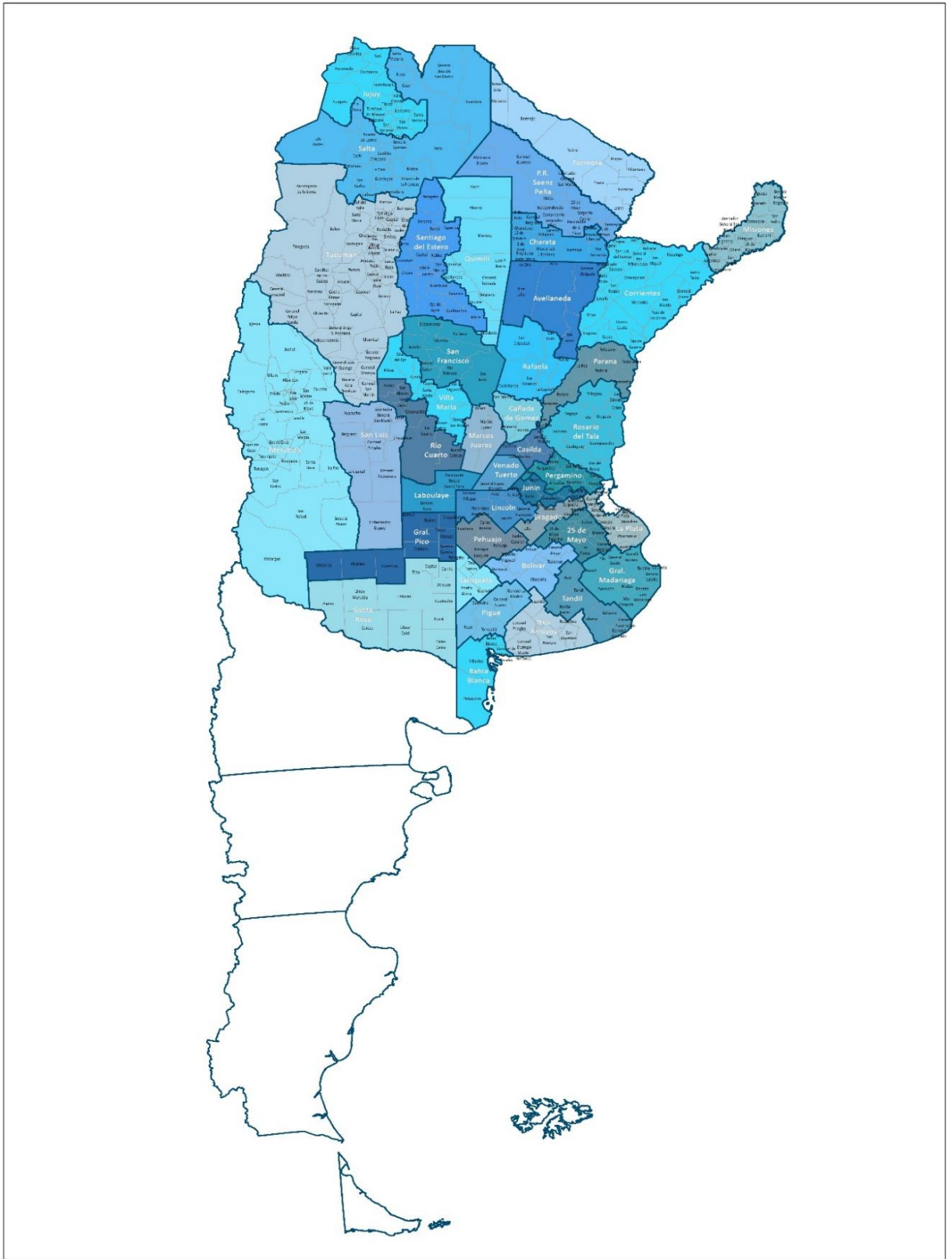


SANTA FE

El avance de siembra se encuentra en un 69% a nivel provincial. Finalizó en la zona sur, en tanto que en la zona centro-norte avanza muy lentamente por exceso de humedad en el perfil edáfico. Algunos lotes presentaron problemas de planchado y están siendo resembrados. Se pueden apreciar daños de barrenador del tallo y gusano cogollero.

En la delegación Casilda los lotes de sorgo transitan los inicios de la etapa vegetativa con un promedio de 4 a 6 hojas. Se comienzan a observar irregularidades en su crecimiento ligadas a la ausencia de lluvias importantes y al tipo de suelos donde se halla implantado.

MAPA DE DELEGACIONES





Anexo



AVANCE DE LA SIEMBRA DE ALGODÓN
CAMPAÑA: 2023/2024 (*)

DELEGACIÓN	ÁREA A SEMBRAR <i>Hectáreas</i>	02/11	09/11	16/11	23/11	30/11	07/12
		%	%	%	%	%	%
CATAMARCA	450						
Río Cuarto	800				30	80	100
San Francisco	200				100	100	100
Villa María	350		5	10	15	30	60
CÓRDOBA	1.350						
			1	3	36	70	90
Charata	110.500				17	32	39
Pcia. R. S. Peña	85.000			11	20	33	41
CHACO	195.500						
				5	18	33	40
FORMOSA	4.000						
						25	38
SALTA	18.544						
			2	5	18	25	30
SAN LUIS	4.300						
		37	45	72	87	100	100
SANTA FE	152.000						
		2	22	25	38	44	48
Stgo. del Estero	69.600	17	17	25	27	57	74
Stgo. del Estero (Quimili)	133.400						
SANTIAGO DEL ESTERO	203.000						
		6	6	9	9	20	25
TOTAL PAÍS							
	<i>22/23</i>	4	8	12	21	31	37
	<i>21/22</i>	13	21	25	30	33	36

(*) Cifras Provisorias

AVANCE DE LA SIEMBRA DE ARROZ

CAMPAÑA: 2023/2024 (*)

DELEGACIÓN		ÁREA A SEMBRAR <i>Hectáreas</i>	02/11	09/11	16/11	23/11	30/11	07/12
			%	%	%	%	%	%
CORRIENTES	LA	11.600	100	100	100	100	100	100
	LF	83.400	100	100	100	100	100	100
T. CORRIENTES		95.000	100	100	100	100	100	100
PARANA	LA	2.200	100	100	100	100	100	100
	LF	24.520	97	100	100	100	100	100
T. PARANÁ		26.720	97	100	100	100	100	100
R. DEL TALA	LA	3.900	80	85	90	92	100	100
	LF	31.400	90	92	95	97	100	100
T. R.DEL TALA		35.300	89	91	94	96	100	100
T. ENTRE RÍOS		62.020	92	95	97	98	100	100
FORMOSA	LA	0						
	LF	18.000	75	95	100	100	100	100
T. FORMOSA		18.000	75	95	100	100	100	100
AVELLANEDA	LA	1.200	50	70	80	90	95	100
	LF	10.300	70	80	85	95	98	100
T. AVELLANEDA		11.500	68	79	84	94	98	100
RAFAELA	LA	250	40	80	100	100	100	100
	LF	13.000	50	80	100	100	100	100
T. RAFAELA		13.250	50	80	100	100	100	100
T. SANTA FE		24.750	58	80	93	97	99	100
TOTAL PAÍS	LA	19.150	92	95	97	98	100	100
	LF	180.620	90	96	98	99	100	100
TOTAL PAÍS	23/24	199.770	90	95	98	99	99,9	100
	22/23	193.780	84	88	90	92	94	97

(*) Cifras Provisorias

AVANCE DE LA SIEMBRA DE GIRASOL
CAMPAÑA: 2023/2024 (*)

DELEGACIÓN	ÁREA A SEMBRAR <i>Hectáreas</i>	02/11	09/11	16/11	23/11	30/11	07/12	
		%	%	%	%	%	%	
Bahía Blanca	3.900		38	68	98	100	100	
Bolívar	90.800	70	73	100	100	100	100	
Bragado	11.000	100	100	100	100	100	100	
General Madariaga	81.000	16	44	77	93	100	100	
Junín	3.930				15	65	84	
La Plata	9.000	20	40	50	70	85	90	
Lincoln	35.000	5	17	50	93	100	100	
Pehuajó	93.000	21	63	91	100	100	100	
Pergamino	2.780		45	100	100	100	100	
Pigüé	90.000	5	8	54	80	100	100	
Salliqueló	160.000	3	5	15	58	78	90	
Tandil	230.000	30	49	89	100	100	100	
Tres Arroyos	327.003	16	31	54	74	89	95	
25 de Mayo	50.767	72	92	100	100	100	100	
BUENOS AIRES	23/24	1.188.180	24	39	66	85	94	97
	22/23	1.266.672	13	31	58	71	84	91
Laboulaye	73.829		27	72	87	97	100	
Marcos Juárez	20.500	24	73	92	100	100	100	
Río Cuarto	12.500	44	70	100	100	100	100	
San Francisco	30.000	37	52	65	82	93	99	
Villa María	8.900					100	100	
CÓRDOBA	23/24	145.729	15	41	71	84	97	100
	22/23	152.179	80	87	96	99	99	99
Paraná	11.225	100	100	100	100	100	100	
Rosario del Tala	9.000	100	100	100	100	100	100	
ENTRE RÍOS	23/24	20.225	100	100	100	100	100	
	22/23	20.090	100	100	100	100	100	
General Pico	159.200	24	29	55	75	87	95	
Santa Rosa	112.000	20	30	89	100	100	100	
LA PAMPA	23/24	271.200	22	29	69	85	92	97
	22/23	281.900	33	52	72	84	93	100
Avellaneda	132.200	100	100	100	100	100	100	
Cañada de Gómez	10.000	60	60	100	100	100	100	
Casilda	8.000	100	100	100	100	100	100	
Rafaela	83.100	100	100	100	100	100	100	
Venado Tuerto	800	15	60	100	100	100	100	
SANTA FE	23/24	234.100	98	98	100	100	100	
	22/23	388.015	99	99	99	99	99	
CATAMARCA	50							
CORRIENTES	700	100	100	100	100	100	100	
CHACO (Charata)	81.100	100	100	100	100	100	100	
CHACO (Pcia. R. S. Peña)	61.140	48	48	100	100	100	100	
FORMOSA	3.100			90	100	100	100	
JUJUY	0							
MISIONES	0							
SALTA	1.500							
SAN LUIS	80.200	28	46	76	97	100	100	
STGO. ESTERO	2.970					100	100	
STGO. ESTERO (Quimilí)	46.840	62	62	100	100	100	100	
TUCUMÁN	130							
TOTAL PAÍS	23/24	2.137.164	36	48	74	88	95	98
	22/23	2.465.201	44	56	73	82	90	94

(*) Cifras Provisorias

AVANCE DE LA SIEMBRA DE MAIZ
CAMPAÑA: 2023/2024 (*)

DELEGACIÓN	ÁREA A SEMBRAR Hectáreas	02/11	09/11	16/11	23/11	30/11	07/12	
		%	%	%	%	%	%	
Bahía Blanca	17.900			26	40	49	53	
Bolívar	203.250	21	24	40	69	79	84	
Bragado	155.000	40	40	40	50	60	80	
General Madariaga	141.000	21	35	45	53	59	78	
Junín	208.000	70	80	86	91	95	95	
La Plata	42.500	30	50	60	65	75	78	
Lincoln	331.000	41	41	41	41	49	63	
Pehuajó	385.500	28	66	86	89	91	91	
Pergamino	201.450	63	63	63	63	82	94	
Pigüé	150.000	5	7	19	33	63	93	
Salliqueló	250.000	5	8	15	50	72	87	
Tandil	340.000	15	35	50	71	84	100	
Tres Arroyos	365.467	14	21	43	60	73	84	
25 de Mayo	173.952	27	35	35	38	48	68	
BUENOS AIRES								
	23/24	2.965.019	28	39	49	56	73	85
	22/23	2.928.935	15	23	37	49	64	77
Laboulaye	503.684	12	12	16	27	27	46	
Marcos Juárez	432.600	78	78	79	81	81	81	
Río Cuarto	634.000	10	10	15	15	15	21	
San Francisco	750.000	10	14	16	18	22	33	
Villa María	610.000	2	3	8	15	34	49	
CÓRDOBA								
	23/24	2.930.284	19	20	23	27	33	43
	22/23	3.064.224	22	24	28	31	33	48
Paraná	158.400	68	72	72	80	72	72	
Rosario del Tala	322.000	80	82	82	82	82	85	
ENTRE RÍOS								
	23/24	480.400	76	79	79	81	79	81
	22/23	489.280	82	82	82	82	82	82
General Pico	453.900	30	35	37	54	66	71	
Santa Rosa	211.200	30	38	50	61	69	79	
LA PAMPA								
	23/24	665.100	30	36	41	56	67	74
	22/23	680.400	32	35	42	47	63	66
Avellaneda	177.800	7	7	7	7	7	7	
Cañada de Gómez	279.821	55	62	62	66	66	66	
Casilda	200.000	57	57	57	57	57	57	
Rafaela	337.500	31	31	31	31	31	31	
Venado Tuerto	215.000	40	60	70	80	82	85	
SANTA FE								
	23/24	1.210.121	39	44	46	49	49	49
	22/23	1.261.512	40	43	48	52	53	59
CATAMARCA	18.100							
CORRIENTES	11.000	80	80	80	80	80	80	
CHACO (Charata)	123.500							
CHACO (Pcia. R. S. Peña)	173.000							
FORMOSA	46.100							
JUJUY	12.688							
MISIONES	36.500	50	70	75	80	85	90	
SALTA	388.000						1	
SAN LUIS	405.200	7	12	21	32	45	64	
STGO. ESTERO	191.000							
STGO. ESTERO (Quimilí)	619.250							
TUCUMÁN	88.770							
TOTAL PAIS								
	23/24	10.364.032	24	29	34	39	46	54
	22/23	10.533.195	23	26	32	38	45	55

(*) Cifras Provisorias

AVANCE DE LA SIEMBRA DE MANI
CAMPAÑA: 2023/2024 (*)

DELEGACIÓN	ÁREA A SEMBRAR Hectáreas	02/11	09/11	16/11	23/11	30/11	07/12	
		%	%	%	%	%	%	
BUENOS AIRES	52.700	1	10	40	84	89	89	
CATAMARCA	1.100							
Laboulaye	81.300		5	40	56	71	86	
Marcos Juárez	27.000	43	74	100	100	100	100	
Río Cuarto	128.500	25	60	95	100	100	100	
San Francisco	9.870		24	39	58	67	89	
Villa María	50.000				13	71	84	
CÓRDOBA	296.670	15	35	63	72	86	93	
JUJUY	400							
Gral Pico	16.100			9	28	47	66	
Santa Rosa	700						100	
LA PAMPA	16.800			9	27	45	68	
SALTA	3.600							
SAN LUIS	16.000	31	49	67	96	100	100	
SANTA FE	7.500	15	45	75	90	100	100	
TUCUMAN	810							
TOTAL PAÍS	23/24 22/23	395.580 343.847	13 21	30 43	57 58	72 77	84 87	90 89

(*) Cifras Provisorias

AVANCE DE LA SIEMBRA DE SOJA

CAMPAÑA: 2023/2024 (*)

DELEGACIÓN		ÁREA A SEMBRAR <i>Hectáreas</i>	02/11	09/11	16/11	23/11	30/11	07/12
			%	%	%	%	%	%
Bolívar	1ª	184.000				68	85	100
	2ª	125.000						
Bragado	1ª	340.000	1	1	10	40	80	82
	2ª	181.500						
General Madariaga	1ª	43.700				36	63	82
	2ª	45.000						
Junín	1ª	294.500		12	23	35	50	78
	2ª	190.000						
La Plata	1ª	46.000	2	5	8	20	25	45
	2ª	26.000						
Lincoln	1ª	463.000	11	24	43	76	99	100
	2ª	209.000						
Pehuajó	1ª	411.548	10	44	50	65	99	100
	2ª	102.842						
Pergamino	1ª	465.900		5	35	82	97	100
	2ª	283.250				1	9	24
Pigüé	1ª	116.000			8	27	82	97
	2ª	39.000						
Salliqueló	1ª	154.000					5	20
	2ª	56.000						
Tandil	1ª	235.000			9	13	52	90
	2ª	340.000						
Tres Arroyos	1ª	155.000				7	15	49
	2ª	223.714						
25 de Mayo	1ª	259.406	2	15	50	80	100	100
	2ª	158.360						
BUENOS AIRES	23/24	5.147.720	2	8	16	33	48	55
	22/23	4.997.610	2,4	8,5	18	30	43	53
Laboulaye	1ª	501.317		10	37	42	62	77
	2ª	116.881						
Marcos Juárez	1ª	639.000	1	43	78	88	100	100
	2ª	199.000				23	60	63
Río Cuarto	1ª	1.102.400	1	6	30	70	91	96
	2ª	88.000						11
San Francisco	1ª	781.733	4	7	15	23	30	52
	2ª	180.027					12	23
Villa María	1ª	572.800			4	9	28	57
	2ª	103.000						13
CÓRDOBA	23/24	4.284.158	1	10	27	43	58	70
	22/23	4.198.034	3,5	13	23	49	62	68
Paraná	1ª	144.200	2	6	14	36	69	93
	2ª	179.200					16	42
Rosario del Tala	1ª	399.000	5	7	15	25	35	55
	2ª	341.500						10
ENTRE RÍOS	23/24	1.063.900	2	3	8	14	25	43
	22/23	973.500	12	16	23	34	41	54

AVANCE DE LA SIEMBRA DE SOJA (cont)

CAMPAÑA: 2023/2024 (*)

DELEGACIÓN		ÁREA A SEMBRAR <i>Hectáreas</i>	02/11	09/11	16/11	23/11	30/11	07/12
			%	%	%	%	%	%
General Pico	1ª	322.800			18	38	52	65
	2ª	43.900						
Santa Rosa	1ª	75.900		5	10	20	51	70
	2ª	10.500						
LA PAMPA	23/24	453.100	0	1	14	30	45	58
	22/23	431.050	0	1	9	26	47	50
Avellaneda	1ª	185.200			1	1	7	7
	2ª	82.600			2	2	10	10
Cañada de Gómez	1ª	519.284		54	82	91	96	100
	2ª	219.015					40	60
Casilda	1ª	510.000	3	11	39	82	100	100
	2ª	115.000				14	21	82
Rafaela	1ª	571.200		2	20	40	50	65
	2ª	325.700			8	10	22	35
Venado Tuerto	1ª	450.000	1	18	35	65	100	100
	2ª	110.000				1	3	8
SANTA FE	23/24	3.087.999	1	14	30	47	63	72
	22/23	2.873.207	3	8,9	21	41	59	68
CATAMARCA	1ª	24.500						
	2ª	19.000						
CORRIENTES	1ª	5.000						
	2ª	1.000						
CHACO (Charata)	1ª	302.000						
	2ª	36.300						
CHACO (Pcia. R. S. Peña)	1ª	210.000						
	2ª	45.000						
FORMOSA	1ª	14.220						
	2ª	1.100						
JUJUY	1ª	4.612						
	2ª	4.997						
MISIONES		4.309		10	45	63	86	95
SALTA	1ª	248.000						3
	2ª	60.000						2
SAN LUIS	1ª	250.000	9	19	38	76	83	96
	2ª	2.500						
STGO. ESTERO	1ª	134.000						7
	2ª	99.500						13
STGO. ESTERO (Quimili)	1ª	679.200						
	2ª	216.500						
TUCUMÁN	1ª	97.730						
	2ª	67.050						
TOTAL PAÍS	23/24	16.563.395	1	8	19	33	46	55
	22/23	15.978.773	3	9	18	34	45	53

(*) Cifras Provisorias

AVANCE DE LA SIEMBRA DE SORGO

CAMPAÑA: 2023/2024 (*)

DELEGACIÓN	ÁREA A SEMBRAR Hectáreas	02/11	09/11	16/11	23/11	30/11	07/12	
		%	%	%	%	%	%	
Bahía Blanca	8.000							
Bolívar	3.100				64	80	93	
Bragado	1.700				50	50	80	
General Madariaga	2.000							
Junín	7.600				10	10	41	
La Plata	15.000	5	7	15	35	45	50	
Lincoln	19.000		2	48	65	91	100	
Pehuajó	7.000		100	100	100	100	100	
Pergamino	17.800	69	69	69	69	78	92	
Pigüé	15.000					45	63	
Salliqueló	21.000							
Tandil	0							
Tres Arroyos	6.601			13	21	32	54	
25 de Mayo	6.002		17	32	72	100	100	
BUENOS AIRES	23/24	129.803	10	17	26	36	49	59
	22/23	119.082	0,8	3,4	19	36	57	71
Laboulaye	9.872		5	18	28	33	47	
Marcos Juárez	13.500	17	66	82	93	93	95	
Río Cuarto	21.950				51	74	100	
San Francisco	32.460	10	12	18	21	26	38	
Villa María	11.500				5	19	38	
CÓRDOBA	23/24	89.282	6	15	21	38	48	63
	22/23	92.242	5,7	10	17	28	56	65
Paraná	30.300	8	18	38	53	77	86	
Rosario del Tala	32.000	75	76	77	80	81	85	
ENTRE RÍOS	23/24	62.300	42	48	58	67	79	85
	22/23	90.950	19	37	56	70	76	82
General Pico	1.700							
Santa Rosa	14.500				20	91	100	
LA PAMPA	23/24	16.200	0	0	0	18	81	90
	22/23	16.200	0	0	0	4	58	88
Avellaneda	31.600	17	18	21	26	33	36	
Cañada de Gómez	25.000			24	44	69	85	
Casilda	35.000	100	100	100	100	100	100	
Rafaela	65.000	8	18	29	40	50	60	
Venado Tuerto	5.000	5	50	80	90	100	100	
SANTA FE	23/24	161.600	28,2	34	44	53	62	69
	22/23	157.243	18	24	34	53	65	68
CATAMARCA	1.700							
CORRIENTES	5.500	100	100	100	100	100	100	
CHACO (Charata)	33.000							
CHACO (Pcia. R. S. Peña)	35.000							
FORMOSA	20.000							
JUJUY	2.843							
MISIONES	0							
SALTA	28.000							
SAN LUIS	20.000		12	38	62	67	83	
STGO. ESTERO	57.500						8	
STGO. ESTERO (Quimilí)	75.000							
TUCUMÁN	7.500							
TOTAL PAIS	23/24	745.228	13	17	23	31	39	45
	22/23	749.655	8	12	20	30	42	48

(*) Cifras Provisorias

AVANCE DE LA COSECHA DE CEBADA
CAMPAÑA: 2023/2024 (*)

DELEGACIÓN	ÁREA SEMBRADA Hectáreas	02/11	09/11	16/11	23/11	30/11	07/12	
		%	%	%	%	%	%	
Bahía Blanca	55.549					23	45	
Bolivar	101.250						9	
Bragado	28.500							
General Madariaga	12.900							
Junín	12.400						12	
La Plata	3.500							
Lincoln	14.500						1	
Pehuajó	30.685							
Pergamino	17.490					9	31	
Pigüé	239.000					8	29	
Salliqueló	102.000						5	
Tandil	261.000							
Tres Arroyos	469.115				1	3	17	
25 de Mayo	31.345						20	
BUENOS AIRES								
	23/24	1.379.234	0	0	0	0	3	14
	22/23	1.566.315	0	0	0	1	8	21
Laboulaye	10.613						83	
Marcos Juárez	2.100				52	85	100	
Río Cuarto	3.500					39	100	
San Francisco	7.300	14	46	64	84	94	100	
Villa María	2.000					100	100	
CÓRDOBA								
	23/24	25.513	4	12	16	24	39	92
	22/23	29.677	0	3	6	12	37	73
Paraná	2.600						72	
Rosario del Tala	4.500		3	15	30	80	100	
ENTRE RÍOS								
	23/24	7.100	0	2	9	18	49	89
	22/23	6.700	0	0	0	19	80	88
General Pico	38.200						2	
Santa Rosa	80.100							
LA PAMPA								
	23/24	118.300	0	0	0	0	0	0,5
	22/23	127.530	0	0	0	0	0	8
Avellaneda	0							
Cañada de Gómez	5.200			32	80	100	100	
Casilda	1.600				50	100	100	
Rafaela	4.000							
Venado Tuerto	5.000					45	100	
SANTA FE								
	23/24	15.800	0	0	17	51	83	100
	22/23	23.882	0	0	4	15	88	100
STGO. ESTERO	14.000		86	100	100	100	100	
STGO. ESTERO (Quimilí)	6.890				90	100	100	
SANTIAGO DEL ESTERO								
	23/24	20.890	58	67	67	97	100	100
	22/23	20.700	45	66	73	80	80	80
TOTAL PAÍS								
	23/24	1.566.837	1	1	1	2	5	17
	22/23	1.774.954	0	1	1	2	10	23

(*) Cifras Provisorias

AVANCE DE LA COSECHA DE TRIGO
CAMPAÑA: 2023/2024 (*)

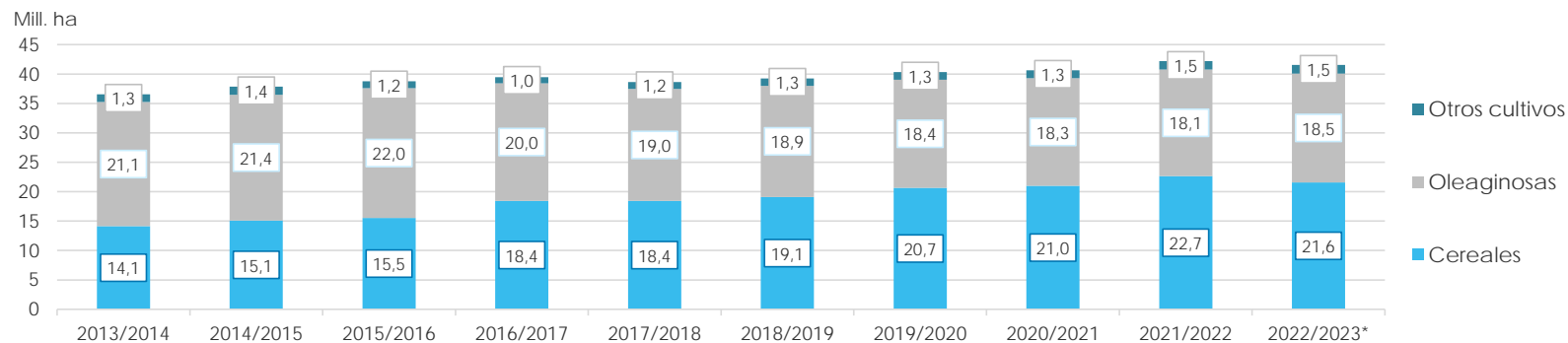
DELEGACIÓN		ÁREA SEMBRADA	02/11	09/11	16/11	23/11	30/11	07/12
		Hectáreas	%	%	%	%	%	%
Bahía Blanca	T. pan	69.980						3
	T. fideo	9.000						
Bolivar	T. pan	89.100						
	T. fideo	3.400						
Bragado	T. pan	153.000						
	T. fideo	260						
General Madariaga		43.400						
Junín		195.200						
La Plata		50.000						
Lincoln		208.000						1
Pehuajó	T. pan	81.797						
	T. fideo	460						
Pergamino	T. pan	246.300					1	14
	T. fideo	314						
Pigüé	T. pan	289.000						3
	T. fideo	14.000						
Salliqueló	T. pan	216.000						3
	T. fideo	1.700						
Tandil	T. pan	234.000						
	T. fideo	7.700						
Tres Arroyos	T. pan	357.773						
	T. fideo	56.909						
25 de Mayo	T. pan	137.522						5
	T. fideo	789						15
BUENOS AIRES	23/24	2.465.604	0	0	0	0	0,1	2
	22/23	2.643.414	0	0	0	2	8	20
Laboulaye	T. pan	150.860						17
	T. fideo	440						40
Marcos Juárez		214.700		1	2	45	76	98
Río Cuarto		100.600					12	33
San Francisco	T. pan	204.250	17	40	82	89	92	96
	T. fideo	2.050	5	42	53	64	81	100
Villa María		114.400				10	64	100
CÓRDOBA	23/24	787.300	4,0	10	20	35	54	72
	22/23	932.438	0	1	3	14	52	78
Paraná		258.000			8	39	82	96
Rosario del Tala		411.000			10	20	50	80
ENTRE RÍOS	23/24	669.000	0	0	9	28	63	86
	22/23	623.100	0	1	3	30	61	84
General Pico		87.100						4
Santa Rosa		117.690						
LA PAMPA	23/24	204.790	0	0	0	0	0	2
	22/23	206.700	0	0	0	0	0	3
Avellaneda		107.000	50	57	71	80	93	100
Cañada de Gómez		170.000			31	73	90	100
Casilda		103.000				22	94	100
Rafaela		383.200	8	18	43	50	75	90
Venado Tuerto		150.000					25	100
SANTA FE	23/24	913.200	9	14	32	46	74	96
	22/23	951.404	2,9	6	9	26	68	94
CATAMARCA		20.100	70	90	100	100	100	100
CORRIENTES		3.000						40
CHACO (Charata)		40.350	39	72	95	100	100	100
CHACO (Pcia. R. S. Peña)		46.800	59	95	100	100	100	100
FORMOSA		1.800			100	100	100	100
JUJUY		1.900	60	80	100	100	100	100
MISIONES		0						
SALTA	T. pan	54.810	77	88	93	100	100	100
	T. fideo	5.200	50	75	90	100	100	100
SAN LUIS	T. pan	6.550						40
	T. fideo	2.900						50
STGO. ESTERO	T. pan	110.500	82	100	100	100	100	100
	T. fideo	4.500	89	94	94	94	94	100
STGO. ESTERO (Quimilí)		227.920	20	50	70	90	100	100
TUCUMÁN	T. pan	76.150	65	90	100	100	100	100
	T. fideo	4.950	92	98	100	100	100	100
TOTAL PAÍS	23/24	5.647.324	7	12	18	25	37	47
	22/23	5.905.784	3	4	7	18	38	54

(*) Cifras Provisorias

ÁREA SEMBRADA DE GRANOS Y ALGODÓN DE LA REPÚBLICA ARGENTINA (en Ha)
CAMPAÑAS 2013/2014-2022/2023 (*)

CULTIVOS	2013/2014	2014/2015	2015/2016	2016/2017	2017/2018	2018/2019	2019/2020	2020/2021	2021/2022	2022/2023*
ALPISTE	28.000	26.000	19.000	32.000	15.000	27.000	15.000	30.270	27.500	37.105
ARROZ	243.000	239.000	215.000	206.000	202.000	195.000	185.000	200.000	205.000	193.780
AVENA	1.460.000	1.340.000	1.329.000	1.350.000	1.151.000	1.364.000	1.485.000	1.405.500	1.482.890	1.475.445
CEBADA	1.342.000	1.082.000	1.514.000	980.000	1.020.000	1.353.100	1.277.000	1.237.000	1.635.620	1.788.600
CENTENO	310.000	319.000	332.000	307.000	323.000	345.000	726.000	668.000	919.730	886.970
MAIZ	6.100.000	6.000.000	6.900.000	8.480.000	9.140.000	9.000.000	9.500.000	9.750.000	10.670.000	10.533.200
MIJO	16.000	11.000	13.000	6.940	6.380	8.000	11.000	17.000	22.700	18.134
SORGO GRANIFERO	997.000	840.000	843.000	728.000	640.000	530.000	520.000	980.000	943.150	749.655
TRIGO	3.650.000	5.260.000	4.380.000	6.360.000	5.930.000	6.290.000	6.950.000	6.700.000	6.750.000	5.907.290
Subtotal Cereales	14.146.000	15.117.000	15.545.000	18.449.940	18.427.380	19.112.100	20.669.000	20.987.770	22.656.590	21.590.179
CARTAMO	9.000	44.000	80.000	26.000	35.000	28.650	27.000	6.000	5.150	9.745
COLZA	72.000	56.000	37.000	25.000	18.300	18.700	16.600	19.000	25.800	24.360
GIRASOL	1.300.000	1.465.000	1.435.000	1.860.000	1.704.000	1.826.000	1.400.000	1.628.000	1.969.000	2.465.200
LINO	18.000	15.000	17.000	13.000	12.400	14.200	9.000	14.200	11.000	17.145
SOJA	19.700.000	19.790.000	20.479.000	18.057.000	17.260.000	17.000.000	16.900.000	16.650.000	16.094.000	15.978.770
Subtotal Oleaginosas	21.099.000	21.370.000	22.048.000	19.981.000	19.029.700	18.887.550	18.352.600	18.317.200	18.104.950	18.495.220
ALGODON	552.000	524.000	406.000	253.000	327.000	441.000	450.000	415.000	504.000	534.660
MANI	412.000	425.500	370.000	364.000	452.000	389.000	370.000	410.000	417.000	373.850
POROTO	352.000	438.000	377.000	424.000	418.000	421.000	490.000	520.000	532.000	573.650
Subtotal Otros Cultivos	1.316.000	1.387.500	1.153.000	1.041.000	1.197.000	1.251.000	1.310.000	1.345.000	1.453.000	1.482.160
TOTAL	36.561.000	37.874.500	38.746.000	39.471.940	38.654.080	39.250.650	40.331.600	40.649.970	42.214.540	41.567.559

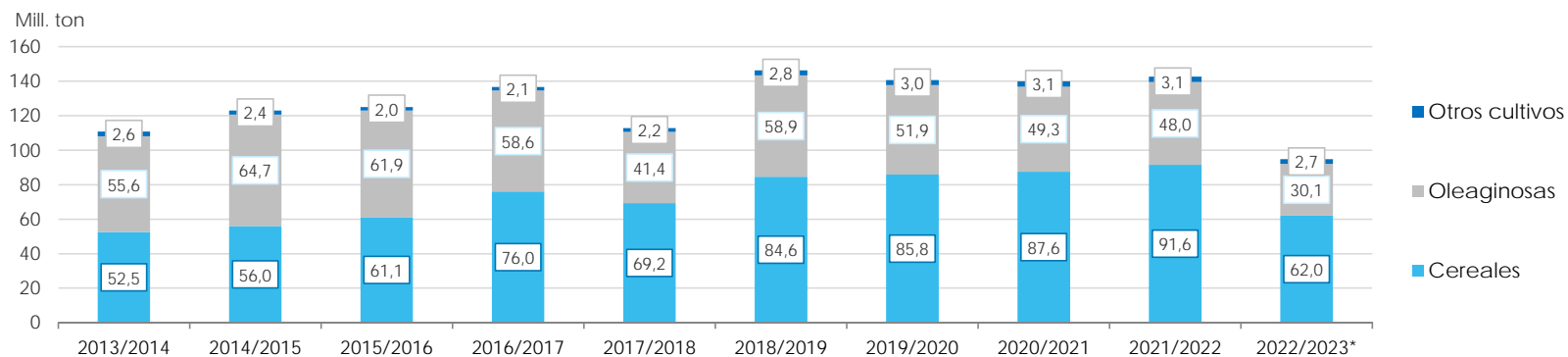
(*) Cifras Provisorias



VOLÚMENES DE PRODUCCIÓN DE GRANOS Y ALGODÓN (en Ton)
CAMPAÑAS 2013/2014-2022/2023 (*)

CULTIVOS	2013/2014	2014/2015	2015/2016	2016/2017	2017/2018	2018/2019	2019/2020	2020/2021	2021/2022	2022/2023*
ALPISTE	53.000	32.000	29.000	44.000	22.000	41.000	20.500	44.300	36.100	40.700
ARROZ	1.580.000	1.560.000	1.400.000	1.330.000	1.368.000	1.190.000	1.220.000	1.450.000	1.215.000	1.163.000
AVENA	445.000	525.000	553.000	785.000	492.000	572.000	600.000	507.000	723.150	428.884
CEBADA	4.730.000	2.920.000	4.950.000	3.300.000	3.740.000	4.637.000	3.612.800	4.036.100	5.279.600	4.619.700
CENTENO	52.000	97.000	61.000	79.000	86.000	87.000	221.000	136.000	225.510	179.428
MAIZ	33.000.000	33.800.000	39.800.000	49.500.000	43.460.000	57.000.000	58.500.000	60.500.000	59.037.000	41.409.400
MIJO	3.000	4.640	6.870	5.330	2.250	4.000	5.400	9.500	9.400	7.717
SORGO GRANIFERO	3.470.000	3.100.000	3.030.000	2.530.000	1.560.000	1.600.000	1.850.000	3.300.000	2.883.000	1.610.100
TRIGO	9.200.000	13.930.000	11.300.000	18.390.000	18.500.000	19.460.000	19.770.000	17.600.000	22.150.000	12.555.800
Subtotal Cereales	52.533.000	55.968.640	61.129.870	75.963.330	69.230.250	84.591.000	85.799.700	87.582.900	91.558.760	62.014.729
CARTAMO	3.000	29.000	52.000	18.000	28.000	24.000	22.500	4.300	2.790	5.400
COLZA	112.000	105.000	67.000	50.000	35.000	40.000	32.500	17.900	52.900	39.000
GIRASOL	2.060.000	3.160.000	3.000.000	3.550.000	3.540.000	3.500.000	2.850.000	3.250.000	4.050.300	5.018.870
LINO	20.000	17.000	20.000	17.000	14.000	19.500	9.950	19.500	12.360	30.498
SOJA	53.400.000	61.400.000	58.800.000	55.000.000	37.790.000	55.300.000	49.000.000	46.000.000	43.860.000	25.045.000
Subtotal Oleaginosas	55.595.000	64.711.000	61.939.000	58.635.000	41.407.000	58.883.500	51.914.950	49.291.700	47.978.350	30.138.768
ALGODON	1.019.000	795.000	670.000	616.000	814.000	873.000	1.100.000	1.040.000	1.080.000	896.460
MANI	1.170.000	1.000.000	1.000.000	1.080.000	921.000	1.337.000	1.300.000	1.270.000	1.342.000	962.670
POROTO	430.000	600.000	370.000	414.000	473.000	579.000	630.000	750.000	661.000	792.560
Subtotal Otros Cultivos	2.619.000	2.395.000	2.040.000	2.110.000	2.208.000	2.789.000	3.030.000	3.060.000	3.083.000	2.651.690
TOTAL	110.747.000	123.074.640	125.108.870	136.708.330	112.845.250	146.263.500	140.744.650	139.934.600	142.620.110	94.805.187

(*) Cifras Provisorias



PRODUCCIÓN DE CULTIVOS EN LA REPÚBLICA ARGENTINA
CAMPAÑA 2022/2023 (*)

CULTIVOS	ÁREA SEMBRADA	ÁREA NO COSECHADA	ÁREA COSECHADA	%	RENDIMIENTO	PRODUCCIÓN
	<i>Miles ha</i> (1)	<i>Miles ha</i>	<i>Miles ha</i> (2)		<i>qq/ha</i> (3)	<i>Miles ton</i> (2)*(3)/10
ALPISTE	37	0	37	100	11,1	41
ARROZ	194	21	173	89	67,2	1.163
AVENA	1.475	1.218	257	17	16,7	429
CEBADA	1.790	213	1.577	88	29,3	4.620
CENTENO	887	779	108	12	16,7	180
MAÍZ	10.533	2.428	8.105	77	51,1	41.409
MIJO	18	13	5	28	16,0	8
SORGO GRANIFERO	750	250	500	67	32,2	1.610
TRIGO	5.907	418	5.489	93	22,9	12.556
Subtotal Cereales	21.591	5.340	16.251	75	-	62.016
CÁRTAMO	10	0,3	9,5	97	5,7	5,4
COLZA	24	1	23	96	17,0	39
GIRASOL	2.465	12	2.453	100	20,5	5.019
LINO	17	0	17	100	17,8	30
SOJA	15.979	1.622	14.357	90	17,4	25.045
Subtotal Oleaginosas	18.495	1.635	16.860	91	-	30.139
ALGODÓN	535	23	512	96	17,5	896
MANÍ	374	2	372	99	25,9	963
POROTOS	574	2	572	99	13,9	793
TOTAL PAÍS	41.569	7.002	34.567	83	-	94.807

(*) Cifras Provisorias

HUMEDAD Y ESTADO DE LOS CULTIVOS

Desde el 01/12/2023 al 07/12/2023

PROVINCIA	DELEGACIÓN	TRIGO (Pan)								Humedad	
		Estadio Fenológico					Estado General				
		E	C	F	L	M	MB	B	R	M	
BUENOS AIRES	BAHÍA BLANCA	-	-	-	8	92	-	15	30	55	A/R/PS/S
	BOLIVAR	-	-	-	100	-	-	96	4	-	A/R
	BRAGADO	-	-	-	90	10	-	53	47	-	A
	GENERAL MADARIAGA	-	-	-	81	19	-	95	5	-	A
	JUNIN	-	-	-	-	100	8	92	-	-	A
	LA PLATA	-	-	-	100	-	90	10	-	-	A
	LINCOLN	-	-	-	-	100	-	52	47	1	A
	PEHUAJÓ	-	-	-	100	-	-	-	17	83	A/R/PS
	PERGAMINO	-	-	-	-	100	-	100	-	-	A
	PIGÜÉ	-	-	-	100	-	-	50	50	-	A/R
	SALLIQUELÓ	-	-	-	24	76	-	72	28	-	A/R
	TANDIL	-	-	-	100	-	-	99	1	-	A
	TRES ARROYOS	-	-	-	88	12	-	90	10	-	A/R/PS
25 DE MAYO	-	-	-	70	30	-	80	20	-	A	
CÓRDOBA	LABOULAYE	-	-	-	7	93	6	53	28	13	A
	MARCOS JUÁREZ	-	-	-	-	100	-	32	48	20	A/R
	RÍO CUARTO	-	-	-	-	100	-	41	44	15	A
	SAN FRANCISCO	-	-	-	-	100	7	71	22	-	A/R/PS
	VILLA MARÍA	-	-	-	-	-	-	-	-	-	-
ENTRE RÍOS	PARANÁ	-	-	-	-	100	-	72	17	11	A
	ROSARIO DEL TALA	-	-	-	-	100	35	45	20	-	A
LA PAMPA	GENERAL PICO	-	-	-	-	100	-	20	50	30	A
	SANTA ROSA	-	-	-	100	-	-	36	64	-	R/PS
SANTA FE	AVELLANEDA	-	-	-	-	100	2	22	37	39	E/A
	CAÑADA de GÓMEZ	-	-	-	-	100	17	46	35	2	A
	CASILDA	-	-	-	-	-	-	-	-	-	-
	RAFAELA	-	-	-	-	100	-	45	41	14	E/A
	VENADO TUERTO	-	-	-	-	-	-	-	-	-	-
CATAMARCA	CATAMARCA	-	-	-	-	-	-	-	-	-	-
CORRIENTES	CORRIENTES	-	-	-	73	27	-	100	-	-	A
CHACO	CHARATA	-	-	-	-	-	-	-	-	-	-
	ROQUE SÁENZ PEÑA	-	-	-	-	-	-	-	-	-	-
FORMOSA	FORMOSA	-	-	-	-	-	-	-	-	-	
JUJUY	JUJUY	-	-	-	-	-	-	-	-	-	-
MISIONES	POSADAS	-	-	-	-	-	-	-	-	-	-
SALTA	SALTA	-	-	-	-	-	-	-	-	-	-
SAN LUIS	SAN LUIS	-	-	-	-	100	-	32	45	23	A/R
SANTIAGO DEL ESTERO	SANTIAGO DEL ESTERO	-	-	-	-	-	-	-	-	-	-
	QUIMILÍ	-	-	-	-	-	-	-	-	-	-
TUCUMÁN	TUCUMÁN	-	-	-	-	-	-	-	-	-	-

Las cifras expresan porcentaje de la superficie del área sembrada.

Estado general: MB: Muy Bueno, B: Bueno, R: Regular, M: Malo.

Humedad: A: Adecuada, R: Regular, E: Exceso, I: Inundación, PS: Principio de Sequía, S: Sequía.

Estadio Fenológico: E: Emergencia; C: Crecimiento; F: Floración; L: Llenado; M: Madurez

HUMEDAD Y ESTADO DE LOS CULTIVOS

Desde el 01/12/2023 al 07/12/2023

PROVINCIA	DELEGACIÓN	GIRASOL								Humedad	
		Estadio Fenológico					Estado General				
		E	C	F	L	M	MB	B	R	M	
BUENOS AIRES	BAHÍA BLANCA	-	100	-	-	-	-	38	62	-	A/R/PS
	BOLIVAR	-	100	-	-	-	-	3	-	-	E/A
	BRAGADO	-	100	-	-	-	-	80	20	-	A
	GENERAL MADARIAGA	-	100	-	-	-	-	100	-	-	A
	JUNIN	35	65	-	-	-	-	100	-	-	A
	LA PLATA	10	90	-	-	-	100	-	-	-	A
	LINCOLN	-	100	-	-	-	-	100	-	-	A
	PEHUAJÓ	-	100	-	-	-	94	6	-	-	A/R/PS
	PERGAMINO	-	100	-	-	-	-	100	-	-	A
	PIGÜÉ	5	93	2	-	-	-	48	50	-	A/R
	SALLIQUELÓ	33	20	-	-	-	-	-	-	-	R
	TANDIL	-	100	-	-	-	-	100	-	-	A
	TRES ARROYOS	20	80	-	-	-	-	95	5	-	A/R/PS
25 DE MAYO	-	100	-	-	-	-	100	-	-	A	
CÓRDOBA	LABOULAYE	10	90	-	-	-	-	-	-	-	A/R
	MARCOS JUÁREZ	-	100	-	-	-	-	100	-	-	A
	RÍO CUARTO	-	100	-	-	-	-	100	-	-	A
	SAN FRANCISCO	16	84	-	-	-	-	80	20	-	A/R
	VILLA MARÍA	18	82	-	-	-	-	100	-	-	A/R
ENTRE RÍOS	PARANÁ	-	10	66	24	-	-	100	-	-	E/A/R
	ROSARIO DEL TALA	-	100	-	-	-	-	100	-	-	A
LA PAMPA	GENERAL PICO	30	70	-	-	-	-	100	-	-	A
	SANTA ROSA	-	100	-	-	-	-	100	-	-	R/PS
SANTA FE	AVELLANEDA	-	3	34	63	-	31	51	14	4	E/A
	CAÑADA de GÓMEZ	-	12	42	46	-	58	42	-	-	A/R/PS
	CASILDA	-	68	33	-	-	-	100	-	-	A
	RAFAELA	-	-	-	-	-	-	-	-	-	-
	VENADO TUERTO	-	100	-	-	-	-	100	-	-	A
CATAMARCA	CATAMARCA	-	-	-	-	-	-	-	-	-	-
CORRIENTES	CORRIENTES	-	-	100	-	-	-	100	-	-	A
CHACO	CHARATA	-	-	12	79	7	15	50	32	3	A/R
	ROQUE SÁENZ PEÑA	-	-	-	100	-	-	50	50	-	A/R
FORMOSA	FORMOSA	-	-	-	-	-	-	-	-	-	-
JUJUY	JUJUY	-	-	-	-	-	-	-	-	-	-
MISIONES	POSADAS	-	-	-	-	-	-	-	-	-	-
SALTA	SALTA	-	-	-	-	-	-	-	-	-	-
SAN LUIS	SAN LUIS	-	100	-	-	-	-	100	-	-	A/R
SANTIAGO DEL ESTERO	SANTIAGO DEL ESTERO	-	-	-	-	100	-	100	-	-	A/R/PS
	QUIMILÍ	-	40	60	-	-	-	59	41	-	A/R
TUCUMÁN	TUCUMÁN	-	-	-	-	-	-	-	-	-	-

Las cifras expresan porcentaje de la superficie del área sembrada.

Estado general: MB: Muy Bueno, B: Bueno, R: Regular, M: Malo.

Humedad: A: Adecuada, R: Regular, E: Exceso, I: Inundación, PS: Principio de Sequía, S: Sequía.

Estadio Fenológico: E: Emergencia; C: Crecimiento; F: Floración; L: Llenado; M: Madurez

HUMEDAD Y ESTADO DE LOS CULTIVOS

Desde el 01/12/2023 al 07/12/2023

PROVINCIA	DELEGACIÓN	MAIZ									
		Estadio Fenológico					Estado General				Humedad
		E	C	F	L	M	MB	B	R	M	
BUENOS AIRES	BAHÍA BLANCA	17	83	-	-	-	-	100	-	-	A/R/PS
	BOLIVAR	40	60	-	-	-	-	100	-	-	A
	BRAGADO	30	70	-	-	-	-	80	20	-	A
	GENERAL MADARIAGA	25	75	-	-	-	-	100	-	-	A
	JUNIN	10	90	-	-	-	-	100	-	-	A
	LA PLATA	5	95	-	-	-	100	-	-	-	A
	LINCOLN	22	78	-	-	-	-	100	-	-	A
	PEHUAJÓ	-	100	-	-	-	1	58	41	-	A/R/PS
	PERGAMINO	13	87	-	-	-	-	100	-	-	A
	PIGÜÉ	63	37	-	-	-	-	50	50	-	A/R
	SALLIQUELÓ	80	20	-	-	-	-	-	-	-	A/R
	TANDIL	20	80	-	-	-	-	100	-	-	A
	TRES ARROYOS	34	66	-	-	-	-	100	-	-	A/R/PS
25 DE MAYO	5	95	-	-	-	-	100	-	-	A	
CÓRDOBA	LABOULAYE	20	80	-	-	-	-	100	-	-	A
	MARCOS JUÁREZ	-	100	-	-	-	-	95	5	-	A/R
	RÍO CUARTO	33	67	-	-	-	1	99	-	-	A
	SAN FRANCISCO	90	10	-	-	-	-	72	28	-	A/R/PS
	VILLA MARÍA	52	48	-	-	-	-	7	93	-	R/PS/S
ENTRE RÍOS	PARANÁ	-	56	32	12	-	-	100	-	-	A
	ROSARIO DEL TALA	3	56	40	1	-	40	40	20	-	A
LA PAMPA	GENERAL PICO	30	70	-	-	-	-	100	-	-	A
	SANTA ROSA	56	44	-	-	-	-	95	5	-	R/PS
SANTA FE	AVELLANEDA	-	29	43	28	-	16	65	10	9	E/A
	CAÑADA de GÓMEZ	-	100	-	-	-	72	28	-	-	A
	CASILDA	-	100	-	-	-	34	46	20	-	A
	RAFAELA	-	100	-	-	-	-	100	-	-	E/A
	VENADO TUERTO	10	90	-	-	-	-	100	-	-	A
CATAMARCA	CATAMARCA	-	-	-	-	-	-	-	-	-	-
CORRIENTES	CORRIENTES	-	3	50	47	-	2	86	2	-	A
CHACO	CHARATA	-	-	-	-	-	-	-	-	-	-
	ROQUE SÁENZ PEÑA	-	-	-	-	-	-	-	-	-	-
FORMOSA	FORMOSA	-	-	-	-	-	-	-	-	-	
JUJUY	JUJUY	-	-	-	-	-	-	-	-	-	-
MISIONES	POSADAS	-	-	-	-	-	-	100	-	-	A
SALTA	SALTA	-	-	-	-	-	-	-	-	-	-
SAN LUIS	SAN LUIS	50	50	-	-	-	-	100	-	-	A/R
SANTIAGO DEL ESTERO	SANTIAGO DEL ESTERO	-	-	-	-	-	-	-	-	-	-
	QUIMILÍ	-	-	-	-	-	-	-	-	-	-
TUCUMÁN	TUCUMÁN	-	-	-	-	-	-	-	-	-	-

Las cifras expresan porcentaje de la superficie del área sembrada.

Estado general: MB: Muy Bueno, B: Bueno, R: Regular, M: Malo.

Humedad: A: Adecuada, R: Regular, E: Exceso, I: Inundación, PS: Principio de Sequía, S: Sequía.

Estadio Fenológico: E: Emergencia; C: Crecimiento; F: Floración; L: Llenado; M: Madurez

Secretaría de Agricultura,
Ganadería y Pesca



Ministerio de Economía
Argentina